



# 西はりま消防 vol.6

相生市・たつの市・宍粟市・太子町・佐用町の消防広域化：平成25年4月発足

2019. 秋号



## 祝! 全国大会出場!

### 全国消防職員 意見発表会

令和元年5月29日(水)  
福岡県福岡市博多区「グランドハイアット福岡」において、第42回全国消防職員意見発表会が開催され、西はりま消防組合たつの消防署所属の野間一志消防副士長が出場しました。

段ボールやルーペなど身近な物で作成した『手作りVR防災ゴーグル』を用い、災害を疑似体験することで『備える意識』の育成を促す趣旨の「仮想から現実へ」というテーマで、1月の播但地区、4月の兵庫県の発表会を勝ち抜き、近畿地区の代表として本大会で熱弁を奮いました。

全国大会では、各地区の代表10名の職員がそれぞれの熱い想いを語り、学識経験者や消防長代表で構成された審査員により、発表内容や表現力について厳正な審査が実施された結果、見事入賞を果たすことができました。

消防長 合田 昌司



平成31年4月から消防長に就任しました合田です。

令和という新時代に移行する節目に消防長を拝命いたしましたことは、組織を担う重責を痛感いたしますと共に身の引き締まる思いでございます。もとより微力の身ではございますが、最善を尽くすことにより、地域の安全安心を守るべく専心精励してまいる所存でございます。

さて、今日の地方自治体は、厳しい行財政環境にある中で、特に消防を取り巻く環境の変化は著しいものがあります。

平成23年に東日本大震災、平成28年には熊本地震、鳥取県中部地震、平成30年には大阪府北

部を震源とする地震及び北海道胆振東部地震が発生しており、管内においても、7月豪雨では土砂災害により孤立集落が発生するなど甚大な被害をもたらしました。

今後発生が危惧される南海トラフ地震や山崎断層帯地震等の大規模災害に備えるべく、地域防災力の中核である消防団をはじめ、自主防災組織、市町との連携を強化するとともに、防災訓練を通じて「地域と顔が見える関係の構築」に取り組んでいるところであります。

当組合におきましては、火災、救急、救助をはじめ多種多様な消防需要に対して、広域消防としてのスケールメリットを活かし、高度な消防サービスを推進して行く所存であります。地域に愛され、信頼される消防の担い手として住民の皆さまの負託に応えるべく、職員一同一致団結し職務に邁進してまいりますので、引き続き皆さまのご理解とご協力をよろしくお願いいたします。

2019年上半期中の「火災・救急・救助の出勤件数」

【火災件数】  
火災件数は、51件で前年より7件増加しています。火災出勤で最も多かった火災種別は、建物火災（31件、61%）で、次いでその他火災（11件、21%）、林野火災（5件、10%）、車両火災（4件、8%）となっています。

【救急件数】  
救急件数は、4,447件で前年より1件増加しています。救急出勤で最も多かった事故種別は、急病（2,670件、60%）で、次いで一般負傷（673件、15%）、転院搬送（551件、13%）、交通事故（361件、8%）、その他（192件、4%）となっています。

【救助件数】  
救助件数は、79件で前年より15件増加しています。救助出勤で最も多かった事故種別は、交通事故（26件、33%）とその他（26件、33%）で、次いで建物事故（18件、23%）、水難事故（4件、5%）、火災（3件、4%）、機械事故（2件、2%）となっています。

2019年上半期（1月～6月）災害出勤件数

（ ）内は前年同時期の件数 単位：件

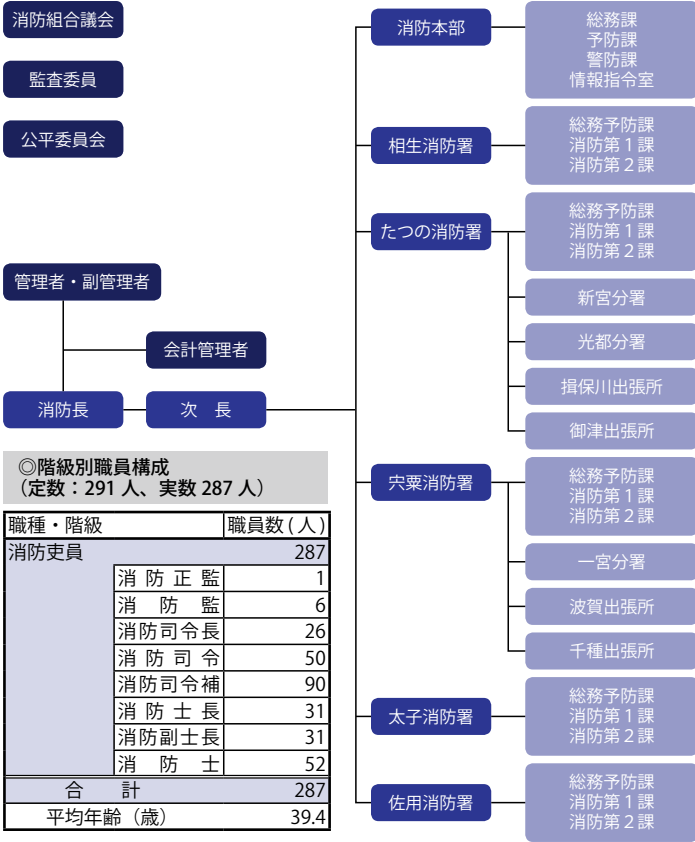
	相生消防署	たつの消防署	粟粟消防署	太子消防署	用務消防署	合計
火災出勤	5 (6)	15 (13)	18 (13)	4 (4)	9 (8)	51 (44)
建物	3	12	10	3	3	31
林野	0	0	3	1	1	5
車両	0	0	2	0	2	4
その他	2	3	3	0	3	11
救急出勤	637 (682)	1,694 (1,618)	936 (981)	777 (789)	403 (376)	4,447 (4,446)
急病	419	1,007	534	496	214	2,670
交通事故	51	142	54	86	28	361
一般負傷	92	266	152	112	51	673
転院搬送	49	203	154	52	93	551
その他*1	26	76	42	31	17	192
救助出勤	13 (6)	14 (14)	13 (16)	23 (16)	16 (12)	79 (64)
火災	0	1	0	2	0	3
交通事故	2	7	3	6	8	26
水難事故	3	0	0	0	1	4
機械事故	1	1	0	0	0	2
建物事故	3	2	3	8	2	18
その他	4	3	7	7	5	26
警戒・検索・その他出勤	24 (24)	45 (40)	41 (41)	17 (18)	15 (15)	142 (138)

\*1 その他種別（火災・自然災害・水難事故・労働災害・運動競技等含む）

# 西はりま消防組合の組織・人事・財政状況

## ◎西はりま消防組合組織図

(H31.4.1現在)



## ◎組織構成

(R1.6.30現在)

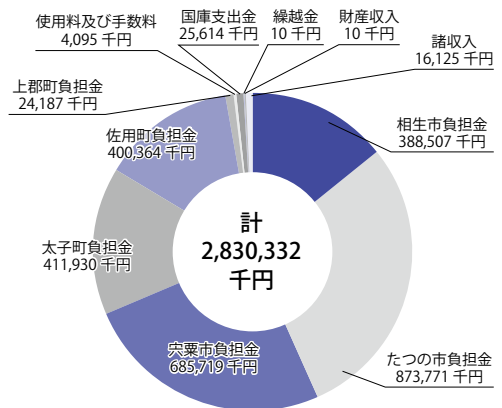
管理者	山本 実	たつの市長	
副管理者	谷口 芳紀	相生市長	
	福元 晶三	穴栗市長	
	服部 千秋	太子町長	
	庵途 典章	佐用町長	
組合議会	議長	楠 明廣	たつの市議会選出
	副議長	中藪 清志	太子町議会選出
	監査委員	宮艸 真木	相生市議会選出
		楠田 道雄	相生市議会選出
	議員	角田 勝	たつの市議会選出
		宮元 裕祐	穴栗市議会選出
		東 豊俊	穴栗市議会選出
		中島 貞次	太子町議会選出
		加古原 瑞樹	佐用町議会選出
		山本 幹雄	佐用町議会選出
代表監査委員	榎谷 和人	穴栗市選出	
公平委員会	日谷 聖一	相生市選出	
	山口 昇	たつの市選出	
	清水 康廣	穴栗市選出	
会計管理者	東元 千代子	たつの市会計管理者	

## ◎一般会計当初予算

歳入 (単位: (額) 千円、(比・率) %)

科目	年度	令和元年度		平成30年度		比較増減	
		当初予算額	構成比	当初予算額	構成比	増減額	増減率
分担金及び負担金		2,784,478	98.4	2,899,135	98.7	△ 114,657	△ 4.0
使用料及び手数料		4,095	0.1	4,355	0.1	△ 260	△ 6.0
国庫支出金		25,614	0.9	20,135	0.7	5,479	27.2
繰越金		10	0.0	10	0.0	0	0.0
財産収入		10	0.0	10	0.0	0	0.0
諸収入		16,125	0.6	15,188	0.5	937	6.2
合計		2,830,332	100.0	2,938,833	100.0	△ 108,501	△ 3.7

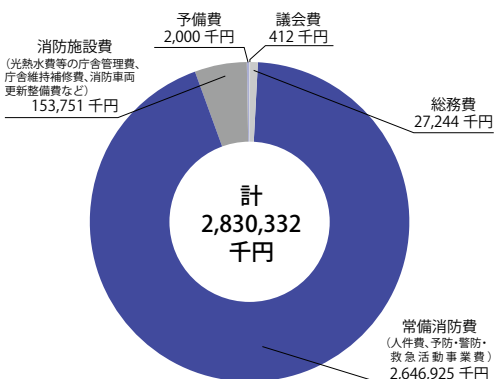
## 令和元年度 一般会計当初予算(歳入)



歳出 (単位: (額) 千円、(比・率) %)

科目	年度	令和元年度		平成30年度		比較増減	
		当初予算額	構成比	当初予算額	構成比	増減額	増減率
議会費		412	0.0	410	0.0	2	0.5
総務費		27,244	1.0	28,313	1.0	△ 1,069	△ 3.8
消防費		2,800,676	98.9	2,908,110	98.9	△ 107,434	△ 3.7
予備費		2,000	0.1	2,000	0.1	0	0.0
合計		2,830,332	100.0	2,938,833	100.0	△ 108,501	△ 3.7

## 令和元年度 一般会計当初予算(歳出)





# 宍粟消防署の紹介

～人と自然が輝きみんなで作る夢のまち～



千年藤



音水湖



揖保川



氷ノ山



最上山



ちくさ高原スキー場



原不動滝

このまちの安全安心を担っているのが「宍粟消防署」です。

春は大歳神社の千年藤、夏は揖保川や千種川での鮎釣り、音水湖でのカヌー、秋は最上山公園のみじ山や原不動滝での紅葉、冬はスキー客でにぎわうなど、四季折々の風光明媚な風情を楽しむことができます。

宍粟市は、緑豊かな山々に囲まれ、県内で初めて森林セラピー基地の認定を受けるなど美しい自然を有するまちです。



水難救助訓練



山岳救助訓練



吹き出し訓練



地震体験



倒壊家屋救出訓練



一日消防署長



消火訓練



倒壊家屋・車両救出訓練

宍粟消防署では、宍粟 50 名山を訪れる行楽客等による山岳事故、揖保川や千種川での水難事故、地震、風水害による自然災害に備え、様々な訓練を行っています。

また、例年春の火災予防運動では、一日消防署長に任命された「しそ森林王国女王」が、幼年消防クラブ員や高齢者に、広く火災予防を呼びかけています。

宍粟市では地域の防災力の強化、市民の防火意識の高揚を図ることを目的に「宍粟市総合防災訓練」を毎年実施しており、災害に強いまちづくりをめざしています。

本年度は 9 月 1 日に山崎町において、兵庫県・播磨広域合同防災訓練と併せて行われました。

職員数
65 人 (分署、出張所を含む)
電話番号
0790-62-0119
緊急車両台数
消防車 8 台 救急車 6 台 その他 7 台



署長メッセージ  
西はりま消防本部の消防訓「不撓不屈・冷静沈着・一致団結」を念頭に宍粟消防署の組織目標を掲げ、地域住民の安全安心を守るため、職員一人ひとりが資質の向上を目指し、各種訓練を実施、また自己研鑽に努めています。

## 地元企業とのコラボレーションの実現へ！

相生消防署 ☎ 0791-23-7119

相生消防署では、令和元年から「防火・防災」に関する情報発信の新たな取り組みとして、地元企業とのコラボレーション（以下「コラボ」という。）による広報活動を実施します。

秋季火災予防運動に合わせて、地元企業とコラボした広報を行うことで、一人でも多くの方に火災予防について考える「きっかけ」作りを目的としています。

初の試みとなる今回は、相生市の湊水産（株）とコラボして、数量限定のオリジナルパッケージを使用した「うまいか」を11月1日から発売していただきます。

製作に協力していただいた湊水産（株）湊社長からも「火災予防の一役になれば嬉しい。」との言葉をいただきました。

今後も様々な広報を考え、市民の皆さんへの「きっかけ」となる情報発信を行っていきます。



## 航空隊と連携した水難救助訓練を実施！

たつの消防署 ☎ 0791-63-3511



7月30日（火）、たつの市揖保川町馬場「近藤池」において、兵庫県消防防災航空隊と合同水難救助訓練を実施しました。

今回の訓練では、航空隊をはじめ、相生消防署、たつの消防署、太子消防署の各部隊との連携強化を目的に、指揮系統及び水難救助体制の向上を図ることで、実災害時に

ける部隊運用の確認ができました。



## 令和初の少年消防士誕生

太子消防署 ☎ 079-276-1191

6月8日（土）太子消防署で『たつの・太子少年消防クラブ』の入会式が行われ、令和初の少年消防士23人が新たに誕生しました。このクラブは、小学校4～6年生までの希望者が、訓練体験や学習などを共にすることで、明るく活発な子どもを育み、また安全な暮らしを基本とする正しい社会生活のあり方などを学び成長していくことを目的としています。

新入生代表の田村 悠真（たむら ゆうま）さんは、「防火のリーダーになれるように頑張ります。」と力強く誓いのことばを発表してくれました。それにこたえるように、先輩たちは訓練を披露して歓迎しました。規律正しい先輩たちの姿を見て、新入生のやる気はより一層強まったようです。



## 災害に強いまちづくりを目指して！

佐用消防署 ☎ 0790-82-3872

危険物安全週間（6月2日～8日）を前に、特別養護老人ホーム朝陽ヶ丘荘で佐用・宍粟消防署合同訓練を行いました。

今回の訓練は、危険物施設を保有する事業所との連携強化を目的とし、地震による火災発生及び危険物漏えい事故想定のもと、施設職員による通報、初期消火、避難誘導及び消防隊への情報提供もスムーズに実施されました。

今後も「危険物災害ゼロ」を合言葉に、災害に強いまちづくりを目指していきます。





危険業務従事者叙勲受章

永年にわたる功績が認められ、危険業務従事者叙勲を受章されました。  
おめでとうございます。

瑞宝双光章

元西はりま消防組合副消防長

幸島 幸博さん



瑞宝双光章

元西はりま消防組合副消防長

進藤 耕太郎さん



第48回消防救助技術  
近畿地区指導会出場

令和元年7月20日(土)、兵庫県広域防災センターで開催された第48回消防救助技術近畿地区指導会へ、当組合から4種目16組30名が出場しました。この指導会は、消防職員が日ごろの訓練成果を披露するとともに、修得した救助技術を競い、技術の向上を図ることで住民の皆様の安全・安心を実現することを目的に、昭和47年から開催されています。

指導会では、厳しい訓練の成果をいかに発揮し、11組の出場者が入賞することができました。



大規模地震の発生に備えて  
～兵庫県・播磨広域合同防災訓練～



令和元年9月1日(日)、たつの市揖保川河川敷で、山崎断層帯地震とその後の風水害により大規模な被害が発生したとの想定で、近隣消防、

警察、自衛隊等、約70機関1,500名が参加し、大規模な合同訓練を実施しました。

倒壊した建物や埋没した車両からの救出、多数の傷病者のトリアージ等、有事の際の活動と他機関との連携について改めて理解を深め、実りある訓練となりました。



G20大阪サミット  
消防特別警戒!!

令和元年6月28日(金)、29日(土)の2日間、大阪市内でG20大阪サミット首脳会議が開催されました。

国からの要請により大阪市消防局を中心に近隣都府県を含めた61消防本部、隊員2,800名が集結し、6月24日から30日までの7日間、特別警戒態勢が敷かれ、当組合からは、救



急車1台と6名の隊員を派遣しました。



## 10月から「NET119 緊急通報システム」が運用開始

西はりま消防組合では、聴覚・言語機能障害等で音声による119番通報の利用が困難な方が、スマートフォン等のインターネットのできる携帯電話等を利用して119番通報することができる、NET119緊急通報システムを導入しました。

このシステムを活用すれば、外出先からの通報でも、素早く通報場所を特定することができ、迅速に消防車両を出動させることが可能になります。

相生市、たつの市、宍粟市、太子町、佐用町及び上郡町光都に在住、在勤又は在学の方で聴覚、音声機能、言語機能又はそしゃく機能の障がいにより、音声で会話することが困難な方（高齢による難聴を含む。）が利用できます。

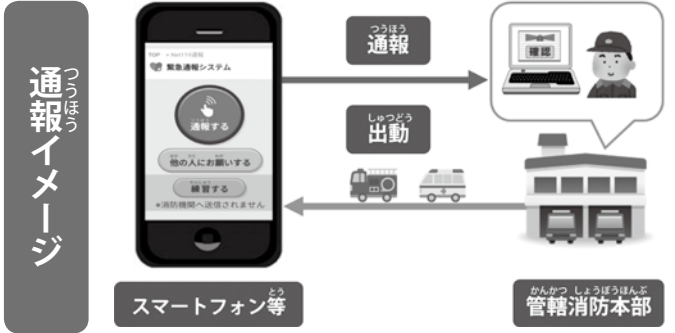
10月に登録説明会を各市町会場で予定しております。	
6日(日)午後1時～ たつの市揖保川総合支所	8日(火)午後1時～ たつの市立新宮公民館
10日(木)午後1時～ 宍粟防災センター	15日(火)午後1時～ 太子町役場 会議室
18日(金)午後1時～ 佐用町役場	21日(月)午後1時～ 相生市立総合福祉会館

※上記以外でも、随時受付しています。下記で配布している申込用紙に記入して申請を行ってください。  
(西はりま消防組合ホームページからも様式をダウンロードできます。)

問い合わせ先及び登録申請受付について

○西はりま消防本部 情報指令室  
TEL:0791-76-7300 FAX:0791-72-7119  
Mail:control-center@fd-nishiharima.hyogo.jp

○西はりま消防管内の各消防署  
○各市町福祉担当課、たつの市社会福祉協議会



## 応急手当普及員 大募集！！

応急手当普及員とは、西はりま消防組合が定める応急手当の講習を指導できる認定資格です。現在、207名の方が資格を取得し、各地域での講習会において活躍されています。

応急手当は誰にでもできます。  
救える命を救いたい、普及員に興味がある、新しいことに挑戦したいというあなた！令和元年の新たな節目に、是非この応急手当普及員講習を受講し、私たち消防職員と一緒に指導していきましょう。

令和元年度応急手当普及員講習	
日時	11月19日(火)～21日(木) 9時00分～17時00分
受付	10月1日(火)～20日(日)
場所	佐用消防署3階 佐用町コミュニティ防災センター (佐用町円應寺233-1)
受講料	3,740円(テキスト代)
問合せ	0790-82-3872(佐用消防署)

## VR 体験映像、公開開始！

全国消防職員意見発表会にて活躍した野間副士長の発表内容を受け、「手作りVR防災ゴーグル」を西はりま消防組合ホームページに、「VRで体験する防災動画」を西はりま消防組合フェイスブックにアップロードしております。

VRゴーグルは、お子様の視聴制限のない単眼式を採用し、体験動画は、煙体験動画などをアップし、順次新たな動画をアップロードする予定です。

興味がある方は、ぜひアクセスしてみてください。



西はりま消防組合 Homepage  
<http://fd-nishiharima.jp/>  
 西はりま消防組合 Facebook  
<https://www.facebook.com/NishiharimaFireDepartment>

令和元年秋の全国火災  
予防運動が実施されます

11月9日から11月15日まで、  
全国一斉に秋の火災予防運動が  
実施されます。この時期は空気が  
乾燥し、火災が発生しやすくな  
っています。

火を取り扱うときはその場を  
離れないなど、一人ひとりが火  
の取扱いに十分注意して、火災  
の無い安全なまちを目指しまし  
よう。

また、皆さんの自宅に設置さ  
れている住宅用火災警報器は、  
正常に作動しますか？

普段あまり気に留めない警報  
器も、万が一の際には命を守る  
ために大変  
役立ちます。

しかし、壊  
れていたり、  
電池切れで  
は十分な効  
果を発揮で  
きません。

この機会  
に、一度点検  
しましょう。



消防まめちしき

Q 救急車はなぜ白いの？

A 日本に初めてきた救急車が  
白色だったんだよ。

その後、法律といって、みん  
なが守らなければいけないルー  
ルで決まったんだよ。

Q 西はりま消防組合には何台  
の救急車がはたらいているの？

A 広い地域を守っているの  
で、17台の救急車がはたらいて  
いるよ。

呼ばれたとき  
に一番早く助  
けに行ける  
救急車が出  
動するよ。



Q これは何を  
する道具なの？

A これは「電  
動式乗用ホース  
レイヤー」とい  
うものだよ。



たかさんのホースを1人で簡単  
にのびしながら運転することが  
できるんだ。消防車が通れない  
細い道だって、すいすい走って  
いけるよ。

Q そんな大きなものを、消防  
車のどこにのせているの？

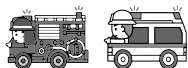
A 消防車の後ろに折りたたん  
でのせているんだ。リフトを使  
ってすぐに出す  
ことができる  
よ。



Q どれくらい  
ホースをのせ  
るの？

A ホース16本(3200m)を2分  
くらいでのべることが出来るよ。

消防車・救急車の要請は、迷わず 局番なしの119 番通報をしてください！



診察可能な病院を知りたいときは…

0791-76-7160 (休日・夜間病院案内) ※自動音声

0791-76-7300 (消防指令センター)

災害の情報を知りたいときは…

0791-76-7150 (災害情報案内) ※自動音声

播磨姫路小児救急医療電話相談

子供の急な病気・ケガの電話相談窓口は…

079-292-4874

〈利用可能時間〉

月曜日～土曜日は、20時～24時

日曜・祝日・8月15日・年末年始(12/31～1/3)は、9時～18時  
及び20時～24時(看護師が相談に応じます。)